

**A .E. N ΜΑΚΕΔΟΝΙΑΣ**  
**ΣΧΟΛΗ ΠΛΟΙΑΡΧΩΝ**

ΑΕΝ ΜΑΚΕΔΟΝΙΑΣ  
ΣΧΟΛΗ ΠΛΟΙΑΡΧΩΝ  
ΝΑΥΠΗΓΙΑ / ΣΧΕΔΙΟ  
ΕΙΣΗΓΗΤΕΣ : (ΠΑΡΙΣΗΣ Α. – ΤΣΙΓΚΟΥΝΑΚΗΣ Ι. – ΡΟΜΟΣΙΟΣ Γ.)  
ΕΞΑΜΗΝΟ: Β'  
ΔΙΑΡΚΕΙΑ ΕΞΕΤΑΣΗΣ:

ΕΞΕΤΑΣΤΙΚΗ ΠΕΡΙΟΔΟΣ ΙΟΥΝΙΟΥ 2022  
ΕΞΑΜΗΝΟ Β'  
ΜΑΘΗΜΑ : ΝΑΥΠΗΓΙΑ / ΣΧΕΔΙΟ

**ΘΕΜΑΤΑ**

**Ερώτηση: 1** (Βαθμολογία: 0.15)  
Κατά την έμφορτη ίσαλο το πλοίο έχει το ελάχιστο ύψος εξάλων.

Σωστό Λάθος

**Ερώτηση: 2** (Βαθμολογία: 0.15)

Πρωραία κάθετος είναι η κατακόρυφη γραμμή η οποία αρχίζει από το σημείο όπου η ίσαλος γραμμή τέμνει τη γραμμή της πλήρης.

Σωστό Λάθος

**Ερώτηση: 3** (Βαθμολογία: 0.15)

Σιμότητα καταστρώματος είναι η διαφορά ύψους εξάλων της πλήρης και της πρύμνης του πλοίου κατά μήκος της πλευράς του καταστρώματος, από το ύψος εξάλων στην μέση τομή.

Σωστό Λάθος

**Ερώτηση: 4** (Βαθμολογία: 0.15)

Η Σιμότητα καταστρώματος φαίνεται από τη ανύψωση του καταστρώματος στην πρύμνη και στην πλήρη του πλοίου και προσφέρει εφεδρική άντωση.

Σωστό Λάθος

**Ερώτηση: 5** (Βαθμολογία: 0.15)

Κύρτωμα καταστρώματος είναι η εγκάρσια καμπυλότητα που προσδίδεται στα καταστρώματα των πλοίων για να διευκολύνεται η απομάκρυνση των νερών.

Σωστό Λάθος

**Ερώτηση: 6**

(Βαθμολογία: 0.15)

Το υπερστέγασμα είναι κάθε κατασκευή πάνω στο ανώτερο συνεχές κατάστρωμα του πλοίου η οποία καταλαμβάνει μέρος του μήκους και μέρος του πλάτους του πλοίου αφήνοντας στις πλευρές του καταστρώματος διαδρόμους.

Σωστό

Λάθος

**Ερώτηση: 7**

(Βαθμολογία: 0.15)

Η Προραία δεξαμενή ζυγοσταθμίσεως βρίσκεται μέσα στο στεγανό συγκρούσεως που σχηματίζεται από την στείρα και την πρώτη προζτην πρύμνη στεγανή φρακτή.

Σωστό

Λάθος

**Ερώτηση: 8**

(Βαθμολογία: 0.15)

Η Γάστρα του πλοίου περιλαμβάνει:

Τον όγκο των υφάλων του πλοίου που βρίσκεται μέσα στο νερό χωρίς να περιλαμβάνονται προεξοχές όπως άξονες, παρατροπίδια κτλπ.

Σωστό

Λάθος

**Ερώτηση: 9**

(Βαθμολογία: 0.15)

Το ανώτερο συνεχές κατάστρωμα κάτω από το οποίο υπάρχουν στεγανές φρακτές ονομάζεται Main deck.

Σωστό

Λάθος

**Ερώτηση: 10**

(Βαθμολογία: 0.15)

Οι νομείς εξασφαλίζουν μαζί με το περίβλημα του πλοίου την εγκάρσια και διαμήκη αντοχή του πλοίου.

Σωστό

Λάθος

**Ερώτηση: 11**

(Βαθμολογία ερώτησης: 1.8)

Να αντιστοιχίσετε τα παρακάτω μέρη της κατασκευαστικής δομής ενός φορτηγού πλοίου Γενικού φορτίου σύμφωνα με τα γράμματα που βλέπετε στο παρακάτω σχήμα .

Σειρά ελασμάτων ζωστήρα.

Γράμμα .....

Forecastl deck

.....

Κύριος νομέας

.....

Στύλος

Γράμμα .....

Κυρτό Γάστρας.

.....

Οροφή διπυθμένου.

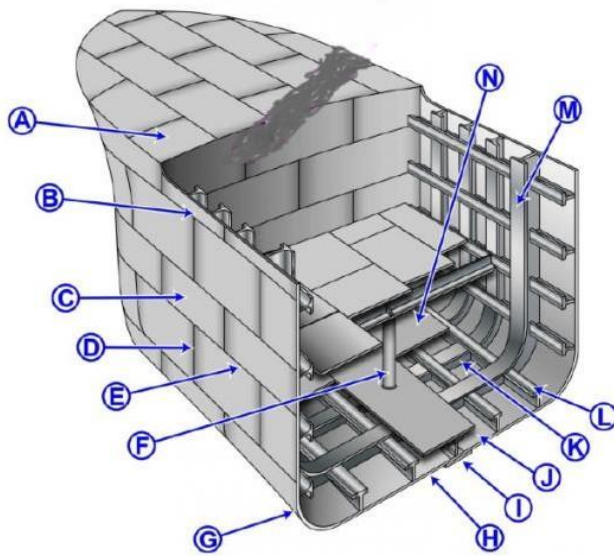
.....

Σταθμίδα.

.....

Κεντρική σταθμίδα.

.....



**Ερώτηση: 12**

(Βαθμολογία: 0.15)

Η σειρά των ελασμάτων ζωστήρα είναι η τελευταία προς τα επάνω σειρά των πλευρών.

Σωστό

Λάθος

**Ερώτηση: 13**

(Βαθμολογία ερώτησης: 0.15)

Η κατασκευή που είναι κολλημένη πάνω στα ύφαλα του πλοίου στην εικόνα ονομάζεται : Παρατροπίδιο.



Σωστό

Λάθος

**Ερώτηση: 14**

Βαθμολογία ερώτησης: 0.15

Οι φρακτές είναι :

Γ) Εγκάρσια και διαμήκη μεταλλικά ελάσματα, με ενισχύσεις που χωρίζουν τον εσωτερικό χώρο του πλοίου σε διαμερίσματα, στεγανά και μή στεγανά.

Σωστό

Λάθος

**Ερώτηση: 15**

(Βαθμολογία: 0.15)

Το σύστημα ενίσχυσης κατά το εγκάρσιο εφαρμόζεται κατά κανόνα:

Σε μεγάλα πλοία (δεξαμενόπλοια, Bulk Carriers).

Σωστό

Λάθος

**Ερώτηση: 16**

(Βαθμολογία: 0.15)

Δρύφρακτο (παραπέτο) είναι ένα έλασμα κατά το διάμηκες στην πλευρά του καταστρώματος του πλοίου το οποίο παρέχει προστασία στους επιβαίνοντες.

Σωστό

Λάθος

**Ερώτηση: 17**

(Βαθμολογία: 0.15)

Το διάμηκες σύστημα ενίσχυσης εφαρμόζεται κατά κανόνα:  
Σε μικρά πλοία .(Αλιευτικά, φορηγά).

Σωστό

Λάθος

**Ερώτηση: 18**

(Βαθμολογία: 0.15)

Τα διπύθμενα χρησιμεύουν :

- A) Για την αύξηση αντοχής του σκάφους.
- B) Για την προστασία του πλοίου σε περίπτωση αβαρίας (προσάραξη).
- Γ) Για την αποθήκευση υγρού έρματος (σαβούρα).
- Δ) Για όλα τα παραπάνω.

**Ερώτηση: 19**

(Βαθμολογία: 0.15)

Τα Coferdam είναι: Άνοιγματα από όπου μπορούμε να εισέλθουμε στο διπύθμενο.

Σωστό

Λάθος

**Ερώτηση: 20**

(Βαθμολογία: 0.15)

Το σύστημα καθοδικής προστασίας που εφαρμόζεται στην δεξαμενή του πλοίου στην παρακάτω εικόνα ονομάζεται: Ενεργό σύστημα καθοδικής προστασίας.



Σωστό

Λάθος

**Ερώτηση: 21**

(Βαθμολογία: 0.15)

Ο κύριος σκοπός της ζυγοστάθμισης του πηδαλίου είναι:

Για μειώσουμε τη ροπή που χρειάζεται το πηδάλιο για την περιστροφή του.

Σωστό

Λάθος

**Ερώτηση: 22**

(Βαθμολογία: 0.15)

Οι Δεξαμενές έρματος του πλοίου υπάρχουν μόνο στον πυθμένα του πλοίου.

Σωστό

Λάθος

**Ερώτηση: 23**

Η έλικα της φωτογραφίας είναι σταθερού βήματος. (Βαθμολογία: 0.15)



Σωστό

Λάθος

**Ερώτηση: 24**

(Βαθμολογία: 0.15)

Τα εξαεριστικά των δεξαμενών ενός φορτηγού πλοίου είναι τοποθετημένα στο :

Στο κύριο κατάστρωμα και στο Μηχανοστάσιο του πλοίου.

Σωστό

Λάθος

**Ερώτηση: 25**

(Βαθμολογία: 0.15)

Η ίσαλος ζώνη είναι η ζώνη στην οποία θα πλεύσει το πλοίο κατά την:

A) Άφορτη κατάσταση.

B) Έμφορτη κατάσταση .

Γ) Σε κάθε κατάσταση εκτοπίσματος.

Δ) Όλα τα παραπάνω.

**Ερώτηση: 26**

(Βαθμολογία: 0.15)

Οι σταθμίδες είναι ενισχύσεις :

Του πυθμένα κατά το διάμηκες του πλοίου.

Σωστό

Λάθος

**Ερώτηση: 27**

(Βαθμολογία: 0.15)

**Οι διαδοκίδες είναι ενισχύσεις :**

Των καταστρωμάτων κατά το διάμηκες του πλοίου.

**Σωστό**

**Λάθος**

**Ερώτηση: 28**

(Βαθμολογία: 0.15)

**Στο Dead Weight ενός φορτηγού πλοίου περιλαμβάνονται:**

Το βάρος του ωφέλιμου φορτίου + Το βάρος των σταθερών βαρών + Το βάρος του έρματος + Το βάρος των καυσίμων + Το βάρος του ποσίμου ύδατος.

**Σωστό**

**Λάθος**

**Ερώτηση: 29**

(Βαθμολογία: 0.15)

**Η καθαρή χωρητικότητα ενός πλοίου (NET TONNAGE) προκύπτει αν από την ολική χωρητικότητα αφαιρέσουμε ορισμένους χώρους (πληρώματος, υλικών, μηχανοστασίου κ.τ.λ.π).**

**Σωστό**

**Λάθος**