

**A .E. N ΜΑΚΕΔΟΝΙΑΣ**  
**ΣΧΟΛΗ ΠΛΟΙΑΡΧΩΝ**

ΑΕΝ ΜΑΚΕΔΟΝΙΑΣ  
ΣΧΟΛΗ ΠΛΟΙΑΡΧΩΝ  
ΝΑΥΠΗΓΙΑ / ΣΧΕΔΙΟ

Ν. ΜΗΧ/ΝΙΩΝΑ  
23/02/2024

ΕΙΣΗΓΗΤΕΣ : (ΒΕΤΟΥΛΗΣ Ν. -ΠΑΡΙΣΗΣ Α. – ΡΟΥΣΙΔΟΥ Σ.)  
ΕΞΑΜΗΝΟ: Β'  
ΔΙΑΡΚΕΙΑ ΕΞΕΤΑΣΗΣ:135 λεπτά

ΕΞΕΤΑΣΤΙΚΗ ΠΕΡΙΟΔΟΣ ΦΕΒΡΟΥΑΡΙΟΥ 2024  
ΕΞΑΜΗΝΟ Β'  
ΜΑΘΗΜΑ : ΝΑΥΠΗΓΙΑ / ΣΧΕΔΙΟ

**ΘΕΜΑΤΑ**

**Ερώτηση: 1** (Βαθμολογία: 0.15)  
Κατά την έμφορτη ίσαλο το πλοίο έχει το ελάχιστο ύψος εξάλων.

Σωστό Λάθος

**Ερώτηση: 2** (Βαθμολογία: 0.15)

Πρωραία κάθετος είναι η κατακόρυφη γραμμή η οποία αρχίζει από το σημείο όπου η ίσαλος γραμμή τέμνει τη γραμμή της πλώρης.

Σωστό Λάθος

**Ερώτηση: 3** (Βαθμολογία: 0.15)

Σιμότητα καταστρώματος είναι η διαφορά ύψους εξάλων της πλώρης και της πρύμνης του πλοίου κατά μήκος της πλευράς του καταστρώματος, από το ύψος εξάλων στην μέση τομή.

Σωστό Λάθος

**Ερώτηση: 4** (Βαθμολογία: 0.15)

Η Σιμότητα καταστρώματος φαίνεται από τη ανύψωση του καταστρώματος στην πρύμνη και στην πλώρη του πλοίου και προσφέρει εφεδρική άντωση.

Σωστό Λάθος

**Ερώτηση: 5** (Βαθμολογία: 0.15)

Κύρτωμα καταστρώματος είναι η εγκάρσια καμπυλότητα που προσδίδεται στα καταστρώματα των πλοίων για να διευκολύνεται η απομάκρυνση των νερών.

Σωστό Λάθος

**Ερώτηση: 6**

(Βαθμολογία: 0.15)

Το υπερστέγασμα είναι κάθε κατασκευή πάνω στο ανώτερο συνεχές κατάστρωμα του πλοίου η οποία καταλαμβάνει μέρος του μήκους και μέρος του πλάτους του πλοίου αφήνοντας στις πλευρές του καταστρώματος διαδρόμους.

Σωστό

Λάθος

**Ερώτηση: 7**

(Βαθμολογία: 0.15)

Η Πρωραία δεξαμενή ζυγοσταθμίσεως βρίσκεται μέσα στο στεγανό συγκρούσεως που σχηματίζεται από την στείρα και την πρώτη προστηνή πρύμνη στεγανή φρακτική.

Σωστό

Λάθος

**Ερώτηση: 8**

(Βαθμολογία: 0.15)

Η Γάστρα του πλοίου περιλαμβάνει:

Τον όγκο των υφάλων του πλοίου που βρίσκεται μέσα στο νερό χωρίς να περιλαμβάνονται προεξοχές όπως άξονες, παρατροπίδια κτλπ.

Σωστό

Λάθος

**Ερώτηση: 9**

(Βαθμολογία: 0.15)

Το ανώτερο συνεχές κατάστρωμα κάτω από το οποίο υπάρχουν στεγανές φρακτές ονομάζεται Main deck.

Σωστό

Λάθος

**Ερώτηση: 10**

(Βαθμολογία: 0.15)

Οι νομείς εξασφαλίζουν μαζί με το περίβλημα του πλοίου την εγκάρσια και διαμήκη αντοχή του πλοίου.

Σωστό

Λάθος

**Ερώτηση: 11**

(Βαθμολογία ερώτησης: 1.8)

Να αντιστοιχίσετε τα παρακάτω μέρη της κατασκευαστικής δομής ενός φορτηγού πλοίου Γενικού φορτίου σύμφωνα με τα γράμματα που βλέπετε στο παρακάτω σχήμα .

Σειρά ελασμάτων ζωστήρα.

Γράμμα .....

Forecasl deck

.....

Κύριος νομέας

.....

Στύλος

Γράμμα .....

Κυρτό Γάστρας.

.....

Οροφή διπυθμένου.

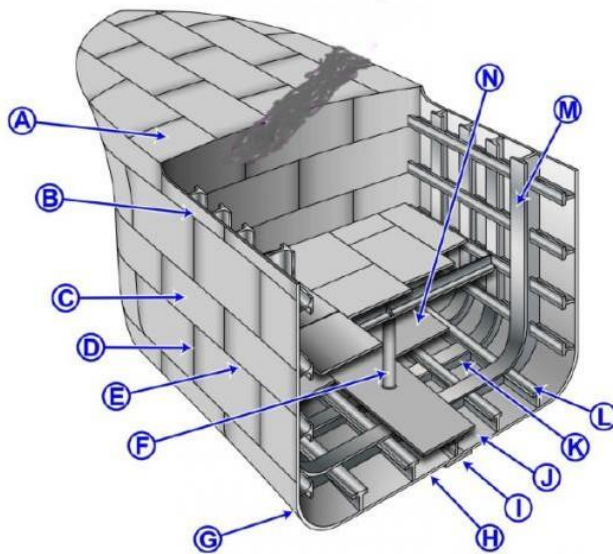
.....

Σταθμίδα.

.....

Κεντρική σταθμίδα.

.....



**Ερώτηση: 12**

(Βαθμολογία: 0.15)

Η σειρά των ελασμάτων ζωστήρα είναι η τελευταία προς τα επάνω σειρά των πλευρών.

Σωστό

Λάθος

**Ερώτηση: 13**

(Βαθμολογία ερώτησης: 0.15)

Η κατασκευή που είναι κολλημένη πάνω στα ύφαλα του πλοίου στην εικόνα ονομάζεται : Παρατροπίδιο.



Σωστό

Λάθος

**Ερώτηση: 14**

**Βαθμολογία ερώτησης: 0.15**

**Οι φρακτές είναι :**

Γ) Εγκάρσια και διαμήκη μεταλλικά ελάσματα, με ενισχύσεις που χωρίζουν τον εσωτερικό χώρο του πλοίου σε διαμερίσματα, στεγανά και μή στεγανά.

**Σωστό**

**Λάθος**

**Ερώτηση: 15**

**(Βαθμολογία: 0.15)**

**Το σύστημα ενίσχυσης κατά το εγκάρσιο εφαρμόζεται κατά κανόνα:**

Σε μεγάλα πλοία (δεξαμενόπλοια, Bulk Carriers).

**Σωστό**

**Λάθος**

**Ερώτηση: 16**

**(Βαθμολογία: 0.15)**

Η Αρχή πλευστότητας μας διατυπώνει ότι: << το πλοίο θα βυθιστεί στο νερό τόσο , ώστε η άντωση του να γίνει ίση με το βάρος του>>.

**Σωστό**

**Λάθος**

**Ερώτηση: 17**

**(Βαθμολογία: 0.15)**

**Το διάμηκες σύστημα ενίσχυσης εφαρμόζεται κατά κανόνα:**

Σε μικρά πλοία .(Αλιευτικά, φορτηγά).

**Σωστό**

**Λάθος**

**Ερώτηση: 18**

**(Βαθμολογία: 0.15)**

**Τα διπύθμενα χρησιμεύουν :**

A) Για την αύξηση αντοχής του σκάφους.

B) Για την προστασία του πλοίου σε περίπτωση αβαρίας (προσάραξη).

Γ) Για την αποθήκευση υγρού έρματος (σαβούρα).

Δ) Για όλα τα παραπάνω.

**Ερώτηση: 19**

**(Βαθμολογία: 0.15)**

**Τα Coferdam είναι: Άνοιγματα από όπου μπορούμε να εισέλθουμε στο διπύθμενο.**

**Σωστό**

**Λάθος**

**Ερώτηση: 20**

**(Βαθμολογία: 0.15)**

Το σύστημα καθοδικής προστασίας που εφαρμόζεται στην δεξαμενή του πλοίου στην παρακάτω εικόνα ονομάζεται: Ενεργό σύστημα καθοδικής προστασίας.



Σωστό      Λάθος

**Ερώτηση: 21**                      (Βαθμολογία: 0.15)

Ο κύριος σκοπός της ζυγοστάθμισης του πηδαλίου είναι:

Για μειώσουμε τη ροπή που χρειάζεται το πηδάλιο για την περιστροφή του.

Σωστό

Λάθος

**Ερώτηση: 22**

(Βαθμολογία: 0.15)

Οι Δεξαμενές έρματος του πλοίου υπάρχουν μόνο στον πυθμένα του πλοίου.

Σωστό

Λάθος

**Ερώτηση: 23**

Η έλικα της φωτογραφίας είναι σταθερού βήματος.      (Βαθμολογία: 0.15)



Σωστό

Λάθος

**Ερώτηση: 24**

(Βαθμολογία: 0.15)

Τα εξαεριστικά των δεξαμενών ενός φορτηγού πλοίου είναι τοποθετημένα στο :

Στο κύριο κατάστρωμα του πλοίου.

Σωστό

Λάθος

**Ερώτηση: 25**

(Βαθμολογία: 0.15)

Η ίσαλος ζώνη είναι η ζώνη στην οποία θα πλεύσει το πλοίο κατά την:

- A) Άφορτη κατάσταση.
- B) Έμφορτη κατάσταση .
- Γ) Σε κάθε κατάσταση εκτοπίσματος.
- Δ) Όλα τα παραπάνω.

**Ερώτηση: 26**

(Βαθμολογία: 0.15)

Οι σταθμίδες είναι ενισχύσεις :

Του πυθμένα κατά το διάμηκες του πλοίου.

Σωστό Λάθος

**Ερώτηση: 27**

(Βαθμολογία: 0.15)

Οι διαδοκίδες είναι ενισχύσεις :

Των καταστρωμάτων κατά το διάμηκες του πλοίου.

Σωστό Λάθος

**Ερώτηση: 28**

(Βαθμολογία: 0.15)

Στο Dead Weight ενός φορτηγού πλοίου περιλαμβάνονται:

Το βάρος του ωφέλιμου φορτίου + Το βάρος των σταθερών βαρών + Το βάρος του έρματος + Το βάρος των καυσίμων + Το βάρος του ποσίμου ύδατος.

Σωστό Λάθος

**Ερώτηση: 29**

(Βαθμολογία: 0.15)

Η καθαρή χωρητικότητα ενός πλοίου (NET TONNAGE) προκύπτει αν από την ολική χωρητικότητα αφαιρέσουμε ορισμένους χώρους (πληρώματος, υλικών, μηχανοστασίου κ.τ.λ.π).

Σωστό Λάθος

Κ Α Λ Η Ε Π Ι Τ Υ Χ Ι Α